



# Arkusz ćwiczeń - UNIT 2

**Cel:** Dostarczenie wiedzy na temat SLD

## Wprowadzenie - Czym są specyficzne zaburzenia uczenia się?

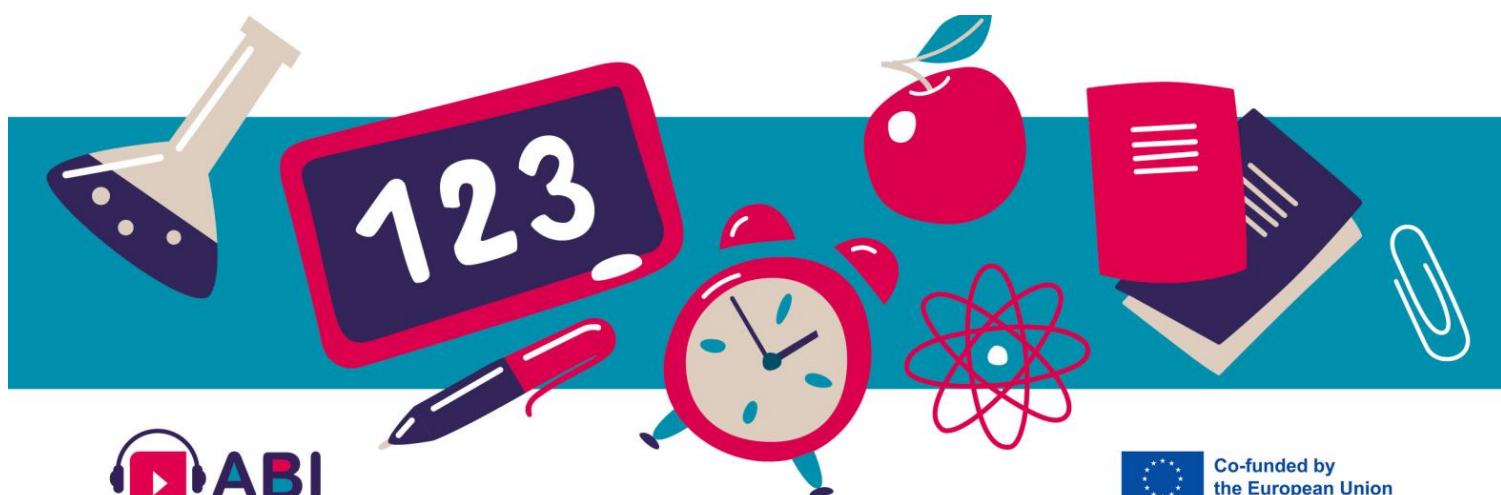
Specyficzne zaburzenia uczenia się (SLD), znane również jako zaburzenia "Dys", to rodzina zaburzeń neurorozwojowych, które wpływają na zdolność do rozwijania pewnych umiejętności, takich jak czytanie, pisanie, mówienie, liczenie lub koordynowanie zadań motorycznych. Są one nazywane "specyficznymi" zaburzeniami uczenia się, ponieważ jeden lub niektóre z niezbędnych elementów wykorzystywanych w procesie uczenia się są kwestionowane. Innymi słowy, osoba z SLD może mieć trudności z przetwarzaniem informacji lub bodźców, ponieważ jej mózg odbiera, integruje, zachowuje i wyraża informacje w inny sposób. Ważne jest, aby wspomnieć, że każda osoba z SLD nie będzie dotknięta w ten sam sposób. Niektórzy doświadczą niewielkich trudności, podczas gdy inni będą dotknięci poważniejszymi problemami. Szacuje się, że od 5% do 12% populacji europejskiej żyje z co najmniej jednym zaburzeniem "Dys". W rzeczywistości nierzadko zdarza się, że kilka SLD współwystępuje u tego samego ucznia.





## Jakie są różne rodzaje SLD?

- **Dysleksja:** Zaburzenie poznawcze powodujące trudności w czytaniu i umiejętności przetwarzania oparte na języku. Mózg potrzebuje więcej czasu niż zwykle, aby zidentyfikować i połączyć litery i słowa z innymi rodzajami wiedzy, na przykład tłumacząc je na dźwięki. Dysleksja może wpływać na płynność czytania, czytanie ze zrozumieniem, pisanie, dekodowanie, ortografię, a czasem także na mowę.
- **Dyspraksja:** Zaburzenie charakteryzujące się trudnościami w kontroli mięśni, co może powodować problemy z ruchem i koordynacją, a także wpływać na język i mowę. Dzieci z dyspraksją mogą na przykład mieć trudności z wykonywaniem zadań wymagających umiejętności motorycznych (trzymanie ołówka, zapinanie guzików koszuli itp.).
- **Dysgrafia:** Zaburzenie, które wpływa na umiejętność pisania odręcznego i zdolności motoryczne. Może powodować trudności z pisownią, planowaniem przestrzennym na papierze, wykonywaniem instrukcji, myśleniem i pisanem w tym samym czasie oraz pisanem długich zdań.
- **Dyskalkulia:** zaburzenie, które wpływa na zdolność danej osoby do rozumienia liczb i uczenia się faktów matematycznych. Oznacza to na przykład, że dzieci z dyskalkulią mają problemy z określaniem czasu lub liczeniem, słabo rozumieją symbole i operatory matematyczne oraz mają trudności z zapamiętywaniem i organizowaniem liczb.
- **Dysfazja:** zaburzenie językowe, które obejmuje trudności z mówieniem i rozumieniem wypowiedzianych słów. Może to przekładać się na trudności w sekwencjonowaniu zdań w słowa, ponieważ dzieci z dysfazją nie są w stanie określić, gdzie kończy się słowo, a zaczyna następne.





## Dlaczego ważne jest dostosowanie dzieci z SLD?

Dzieci z SLD rozwijają się w świecie, który nie jest do nich dostosowany, co powoduje większy stres i trudności, ponieważ nieustannie muszą się dostosowywać. Zapewniając im rozsądne udogodnienia, zmniejszamy ryzyko rozwoju złej samooceny lub ogólnego braku zainteresowania procesem uczenia się, co dzieje się, gdy osoba z zaburzeniem "Dys" nie otrzymuje pomocy, której potrzebuje.

## Wczesne oznaki SLD?

Zaburzenia dysfunkcyjne mogą mieć różne wczesne objawy u dzieci. Ważne jest, aby pamiętać, że obecność jednego lub więcej z tych objawów niekoniecznie oznacza, że dziecko ma zaburzenie dysfunkcyjne, ale może wskazywać na potrzebę dalszej oceny przez specjalistę. Poniżej znajduje się lista typowych wczesnych objawów związanych z różnymi zaburzeniami dyslektycznymi:

- Trudności w nauce rymowanek przeznaczonych dla danej grupy wiekowej
- Trudności w skupieniu uwagi, siedzeniu w miejscu i słuchaniu opowieści
- Trudności w nauce śpiewu lub recytacji alfabetu
- Powolny rozwój mowy
- Pewne problemy z pamięcią, na przykład zapamiętanie prostego rytmu
- Trudności z wykonywaniem dwóch lub więcej poleceń w tym samym czasie (np. wkładanie zabawek do pudełka, a następnie odkładanie ich z powrotem na półkę), ale nie stanowi to problemu, jeśli zadania są prezentowane w małych jednostkach.





- Zapominanie imion przyjaciół, nazw kolorów, imion zwierząt itp.
- Trudności z wycinaniem, wklejaniem i kolorowaniem w porównaniu z dziećmi w podobnym wieku
- Trudności z ubieraniem się, na przykład wiązaniem sznurowadeł lub zapinaniem guzików.
- Trudności ze złapaniem, kopnięciem lub rzuceniem piłki
- Zwiększona niezdarność, dziecko z dysleksją może potykać się lub wpadać na przedmioty itp.
- Trudności ze skakaniem lub podskakiwaniem

Ważne jest, aby pamiętać, że objawy te mogą się różnić w zależności od dziecka, a także mogą objawiać się inaczej w różnym wieku. Jeśli masz jakiegokolwiek obawy dotyczące rozwoju swojego dziecka lub jeśli uważasz, że może ono wykazywać oznaki dysleksji, wskazane jest skonsultowanie się ze specjalistą (logopedą, neuropediatrą itp.) w celu przeprowadzenia dokładnej oceny i uzyskania odpowiedniej porady. Im szybciej te zaburzenia zostaną zidentyfikowane, tym szybciej będzie można zastosować odpowiednie działania, aby pomóc dziecku przezwyciężyć jego trudności.

